

KMN-BANC-FME21A



Banquette arrière moulée

Manuel d'installation

Ford Mach-E 2021+



Droits d'auteur

© Les systèmes Cyberkar®, 2023

Aucune partie de la documentation accompagnant ce produit logiciel des systèmes Cyberkar® ne peut être reproduite, transmise, transcrite, stockée dans un système d'extraction, vendue, exploitée commercialement ou traduite dans d'autres langues ou langages informatiques, dans quelque format ou par quelque moyen que ce soit, en ce compris, mais sans y être limité, les moyens électroniques, magnétiques, optiques, chimiques, manuels ou autres, sans l'autorisation expresse et écrite des systèmes Cyberkar®. Le contenu du présent document est protégé par la loi sur les droits d'auteur et sera distribué avec un logiciel régi par un contrat de licence d'utilisateur.

Les informations contenues dans le présent document sont fournies à titre purement informatif ; elles sont susceptibles d'être modifiées par les systèmes Cyberkar®. Les systèmes Cyberkar® déclinent toute responsabilité concernant les erreurs ou inexactitudes pouvant apparaître dans les informations de ce document.

Les systèmes Cyberkar® et les logos Cyberkar® et Kommander® sont des marques déposées des systèmes aux États-Unis et au Canada. Les autres marques, noms commerciaux ou noms d'entreprises mentionnés dans ce document sont uniquement utilisés pour identification et appartiennent à leurs propriétaires respectifs.

Les systèmes Cyberkar®

Adresse postale :	3026, rue Anderson, bureau 202 Terrebonne (Québec) J6Y 1W1 Canada
-------------------	---

Téléphone (sans frais) :	1-855-951-3080
--------------------------	----------------

Courriel :	info@cyberkar.com
------------	-------------------

Table des matières

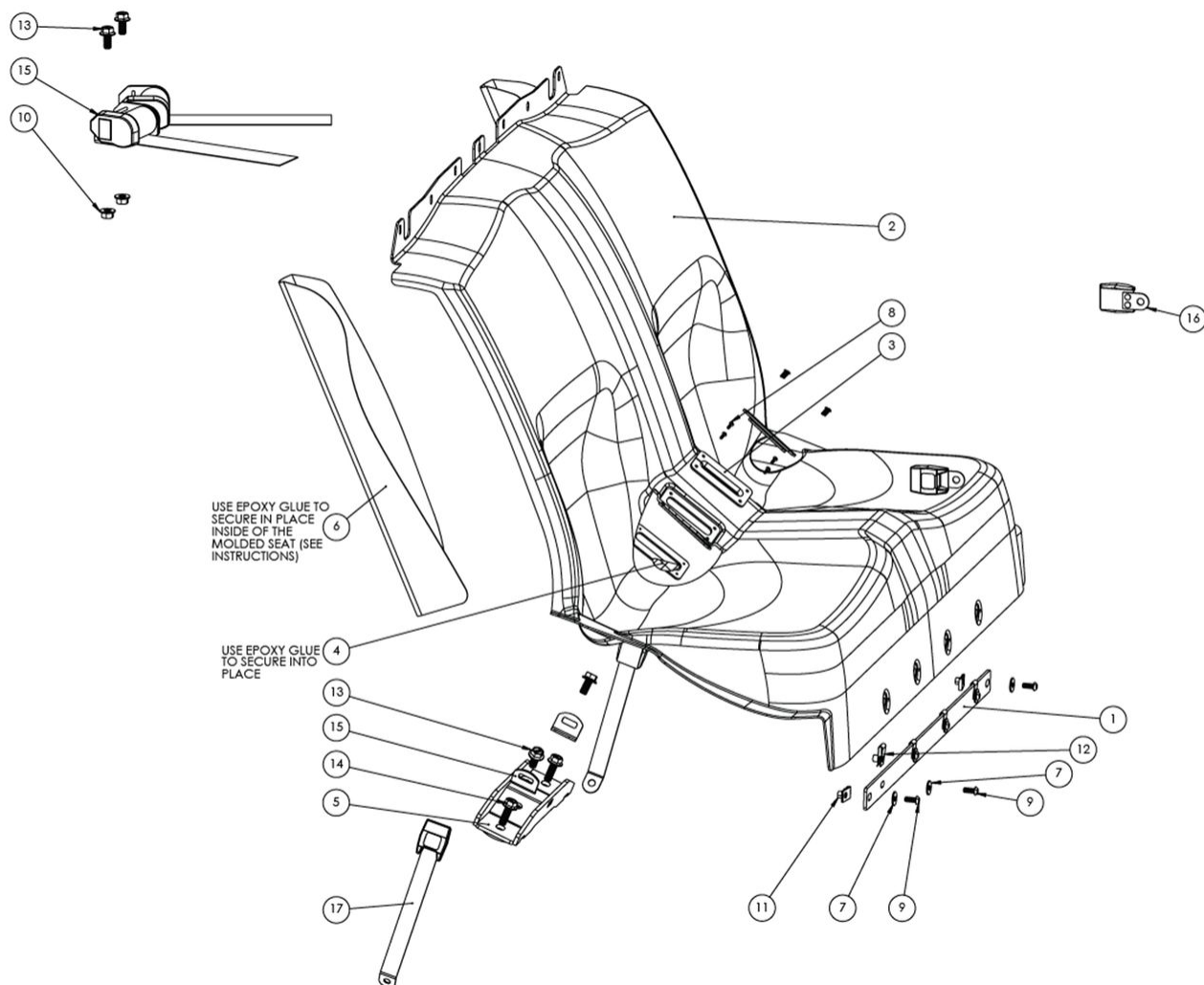
1	TEMPS DE TRAVAIL	4
2	VUE ÉCLATÉE	5
3	PIÈCES INCLUSES	6
4	SAC DE QUINCAILLERIE	8
5	PRÉPARATION DE L'INSTALLATION	9
5.1	Désinstallation des sièges avant	10
5.2	Désinstallation de la console d'origine	17
5.3	Désinstallation de la console d'origine (Suite)	25
5.4	Désinstallation de la banquette d'origine	45
6	INSTALLATION	50
7	ASSISTANCE TECHNIQUE	63

1 TEMPS DE TRAVAIL






Temps de travail

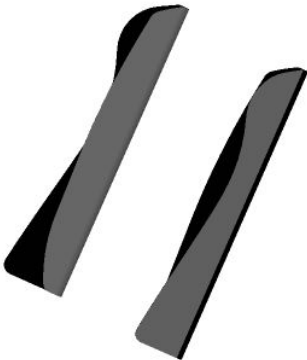
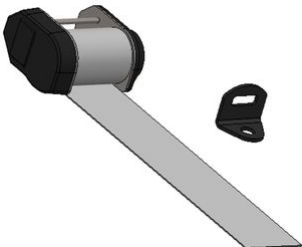
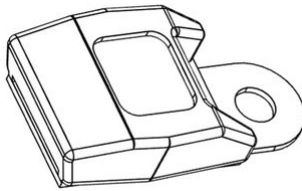


1 h 30 min

2 VUE ÉCLATÉE



3 PIÈCES INCLUSES

#	N° / SKU	DESCRIPTION	QT	IMG
1	FA00007648-M-10025	Plaque de montage de la banquette	1	
2	FA00007648-M-10114	Banquette arrière moulée	1	
3	FA00007648-M-10117	Œillet	2	
4	FA00007648-M-10118	Plaque de retenue de l'œillet	2	
5	FA00007648-M-10185	Support de ceinture de sécurité	1	

#	N° / SKU	DESCRIPTION	QT	IMG
6	FA00007648-M-10186	Paire de housses de coussin gonflable	1	
15	SEATBELT	Dévidoir de ceinture	2	
16	SEATBELT RECEPTACLE	Boucle d'attache à la partition prisonnier	2	
17	SEATBELT RECEPTACLE LONG	Boucle d'attache au plancher	2	
	KMN-HB-BANC-FME21A	Sac de quincaillerie	1	

4 SAC DE QUINCAILLERIE

#	N° / SKU	DESCRIPTION	QTÉ	IMG
7	MCMaster_91100A160	Rondelle surdimensionnée, M8	9	
8	MCMaster_91900A852	Vis Torx à tête bombée, inviolable, M4 x 0,70 mm, 12 mm	8	
9	MCMaster_91900A867	Vis Torx à tête bombée, inviolable, M8 x 1,25 mm, 20 mm	9	
10	MCMaster_94942A104	Écrou à bride en acier haute résistance classe 10, M12 x 1,75 mm	2	
11	MCMaster_95210A200	Écrou cylindrique à clipser, M8 x 1,25 mm, pour épaisseur 0,8-4,5 mm	2	
12	MCMaster_95210A210	Écrou cylindrique à clipser, M8 x 1,25 mm, pour 7 mm d'épaisseur	7	
13	MCMaster_98093A746	Vis à tête hexagonale, à bride, acier, 10.9, M12 x 1,75 mm, 25 mm	4	
14	MCMaster_98093A756	Vis à tête hexagonale, à bride, acier, 10.9, M12 x 1,75 mm, 35 mm	2	

5 PRÉPARATION DE L'INSTALLATION

Dans cette section

- 5.1 Désinstallation des sièges avant** (voir page 10)
- 5.2 Désinstallation de la console d'origine** (voir page 17)
- 5.3 Désinstallation de la console d'origine (suite)** (voir page 25)
- 5.4 Désinstallation de la banquette d'origine** (voir page 45)

5.1 Désinstallation des sièges avant



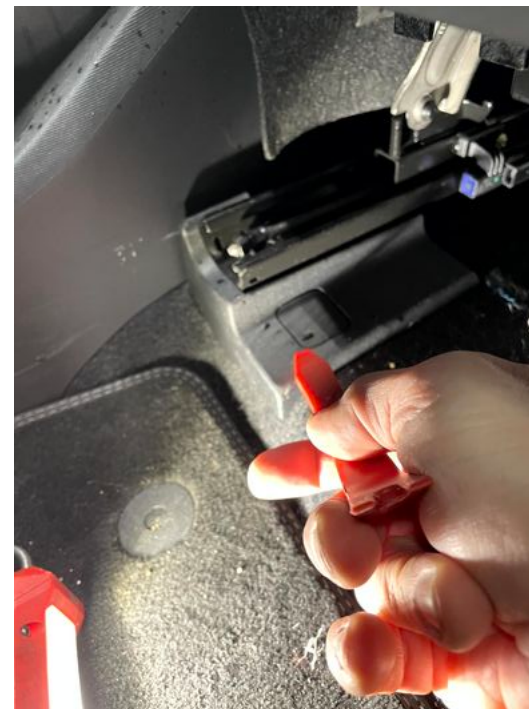
Les étapes suivantes présentent la désinstallation du siège avant (coté conducteur).

Répéter la même opération pour désinstaller aussi le siège du côté passager.

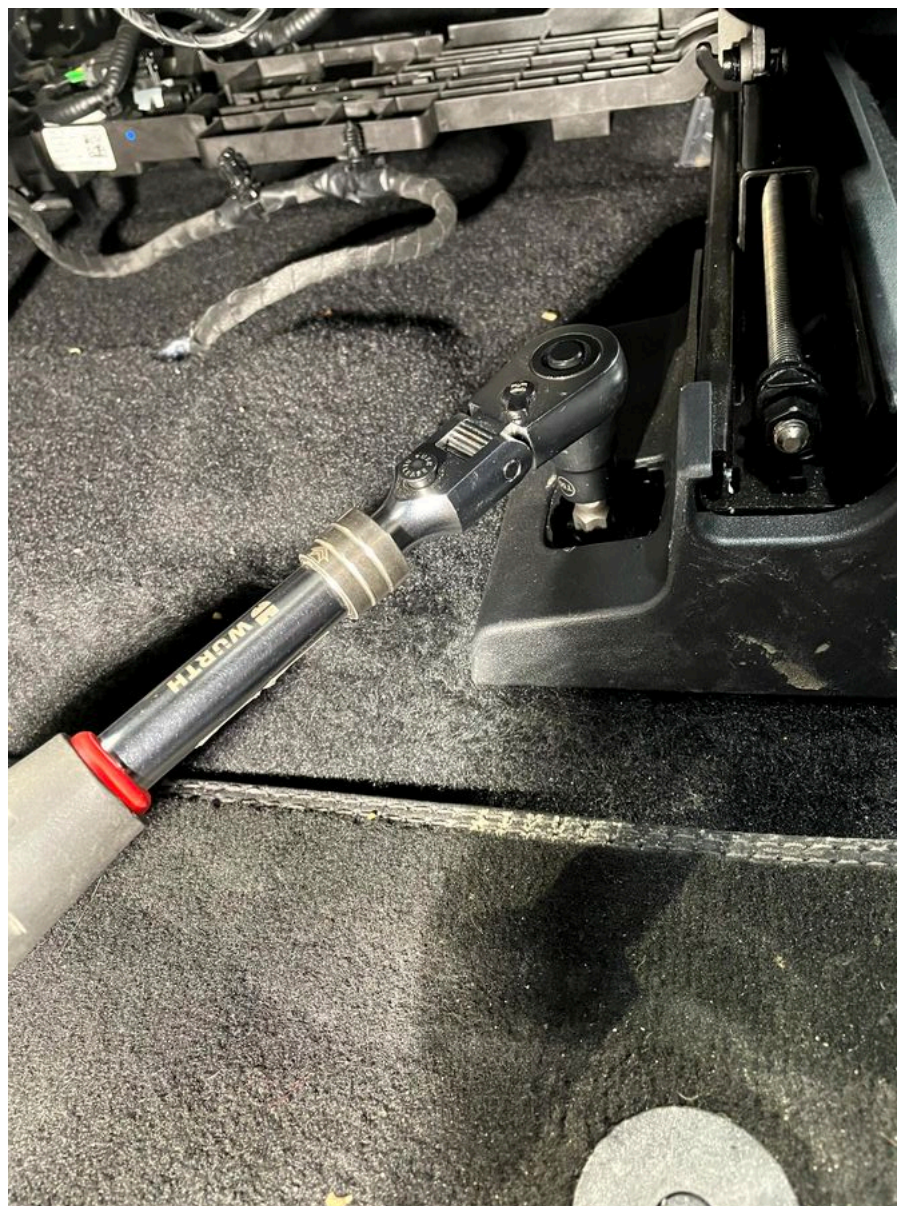
Cet exemple est pris d'un Ford Mach-E 2021 et plus.

1

1. Positionner le siège à la position arrière pour accéder facilement aux boulons avant.
2. À l'aide d'un outil d'extraction en plastique, retirer les 2 trappes couvrant les boulons avant du siège.



- 2 Retirer les 2 boulons avants du siège à l'aide d'un embout Torx T55.



3

1. Basculer le dossier du siège avant en position complètement relevée, puis baisser le coussin complètement en bas. Ceci facilitera son retrait du véhicule.
2. Finalement, le déplacer vers l'avant pour accéder aux boulons arrière du siège.



- 4** À l'aide d'un embout Torx T50, retirer les 2 boulons arrière du siège.



5 Couper l'alimentation du **SRS**.

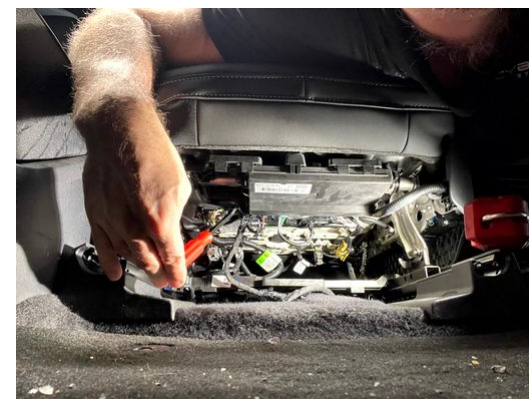


Consulter : **Réduction de la puissance du système de retenue supplémentaire (SRS)** (*Système de retenue supplémentaire 501-20B, Procédures générales*).



Consulter : **Système de retenue supplémentaire (SRS)**

- 6**
1. Débrancher le connecteur électrique du faisceau de câblage du siège avant.
 2. Détacher les retenues du faisceau de câblage du siège avant à l'aide d'un outil d'extraction.



7 Retirer le siège avant.



-
- 8** Répéter la même opération pour le siège du côté passager.
-

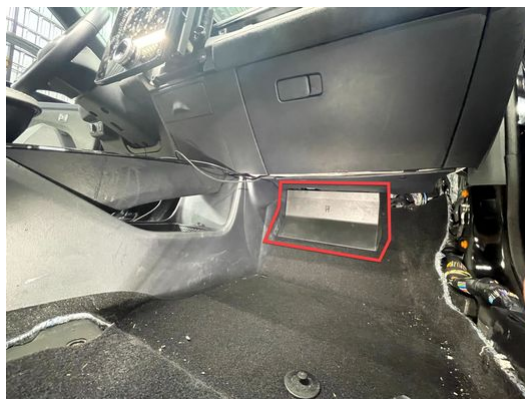
5.2 Désinstallation de la console d'origine



Les étapes suivantes présentent la désinstallation de la console au plancher d'origine.
Cet exemple est pris d'un Ford Mach-E 2021 et plus.


1

Dégager les clips et déposer la garniture de plancher côté passager.



2

Relâcher les clips et retirer le panneau de garniture avant de la console de plancher (côté passager.)

 Tirer vers l'extérieur puis vers l'arrière pour retirer.



3

Relâcher les clips et retirer le panneau de garniture de la console centrale.



Utiliser l'équipement général :
décapant de garniture
intérieure.

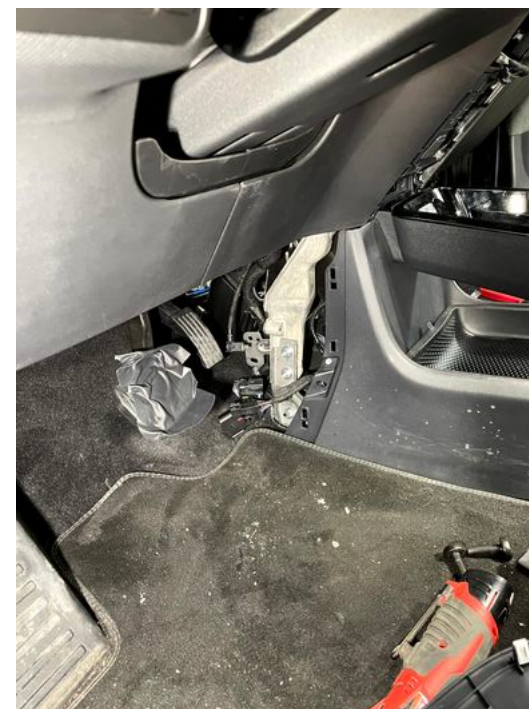
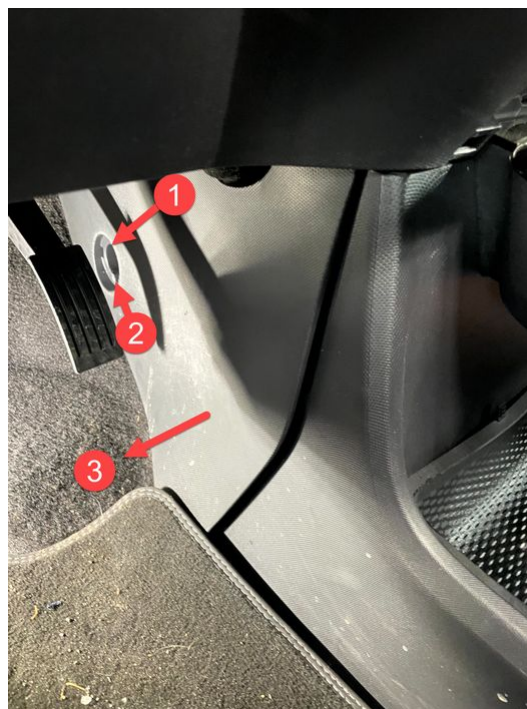


4

1. Retirer le panneau de garniture avant de la console (côté conducteur).
2. Retirer le boulon en utilisant un embout 8 mm.
Couple : 22 po-lb (2,5 N m)



Tirer vers l'extérieur puis vers l'arrière pour retirer.

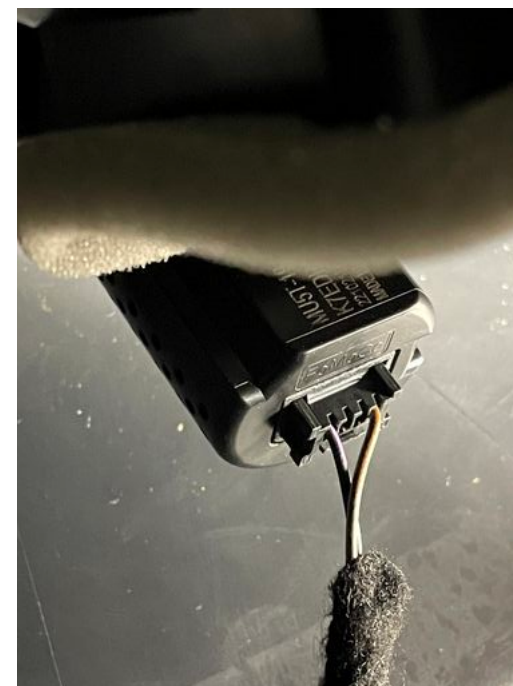


5

- Relâcher les clips et retirer le panneau de garniture avant de la console (côté passager).

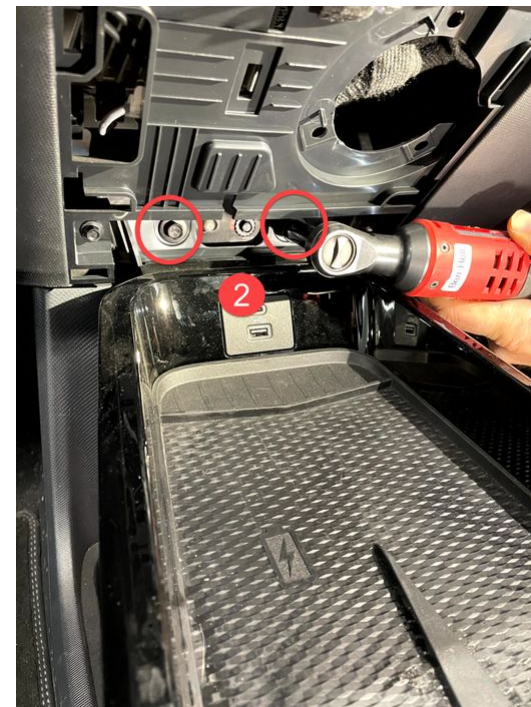
6

1. Relâcher les clips et retirer le panneau de garniture arrière de la console de plancher.
2. Débrancher le connecteur électrique.



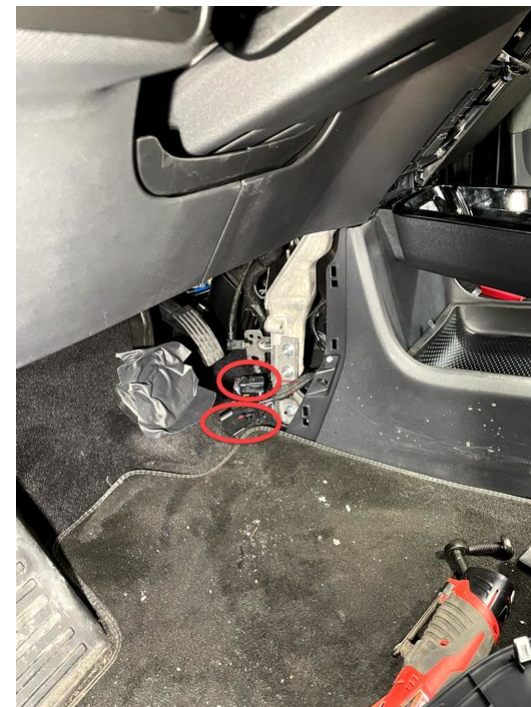
7

1. Retirer les boulons arrière de la console (de chaque côté) à l'aide d'un embout 8 mm.
Couple : 119 po-lb (13,5 N m)
2. Retirer les boulons avant à l'aide d'un embout 10 mm.
Couple : 36 po-lb (4,1 N m)

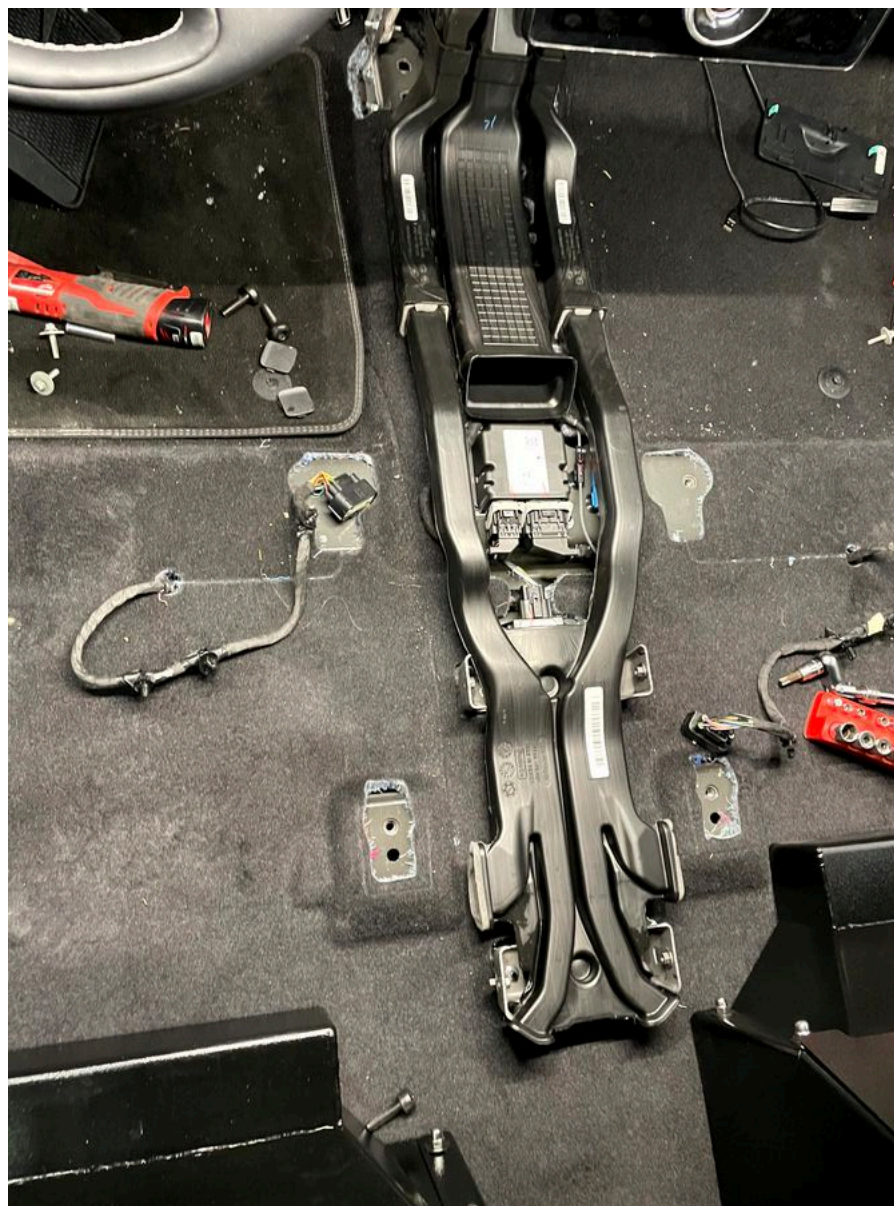


8

1. Débrancher les 4 connecteurs électriques avant de la console (2 de chaque côté).
2. Libérer le dispositif de retenue du harnais.



9 Retirer la console du véhicule.



5.3 Désinstallation de la console d'origine (Suite)

1

Retirer les conduits et les supports de montage de la console d'origine

Retirer les 2 clips montrés sur les photos pour retirer la partie arrière des conduits de ventilation.



- 2 Retirer les 2 conduits latéraux avant en utilisant un outil pour faciliter leur désinstallation.



- 3** Retirer le conduit central en désengageant les clips en utilisant un outil.

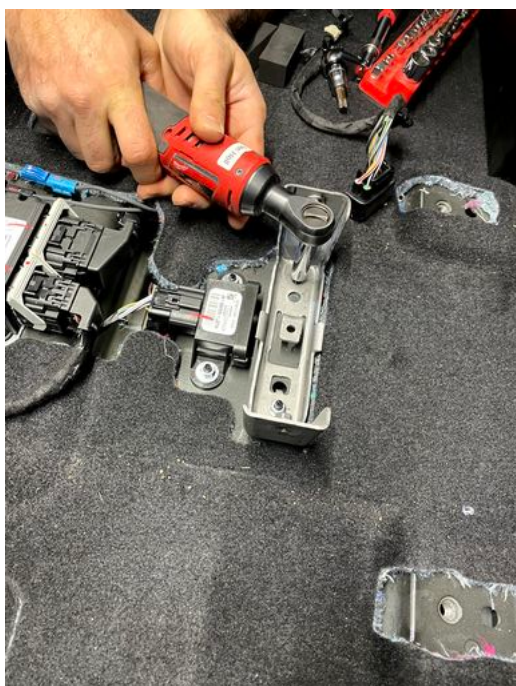


4

Retirer les 2 supports à l'arrière en retirant les 4 vis puis retirer les 2 écrous du module avant.



Conserver ces 4 vis et ces 2 écrous car ils seront utilisés pour installer la nouvelle console.

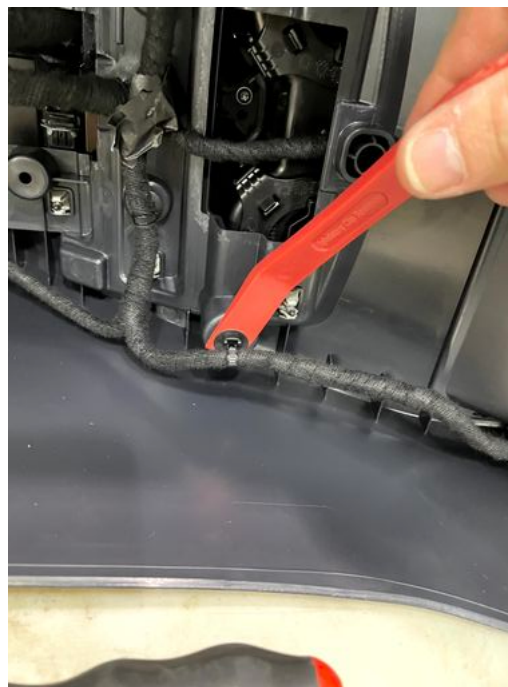
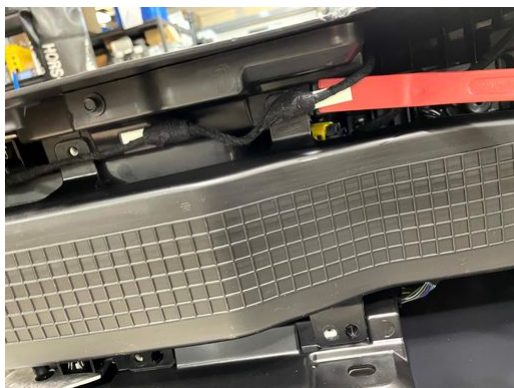


5

Retirer le harnais électrique de la console centrale

Pour retirer le harnais électrique, désengager les clips le retenant à la console d'origine.

Utiliser les photos en référence.











6 Déconnecter l'allume-cigare.



- 7 Retirer le module de clé en utilisant un embout TX15.



8

1. Retirer le panneau retenant le sélecteur de la transmission.
2. Déconnecter les 3 modules derrière.

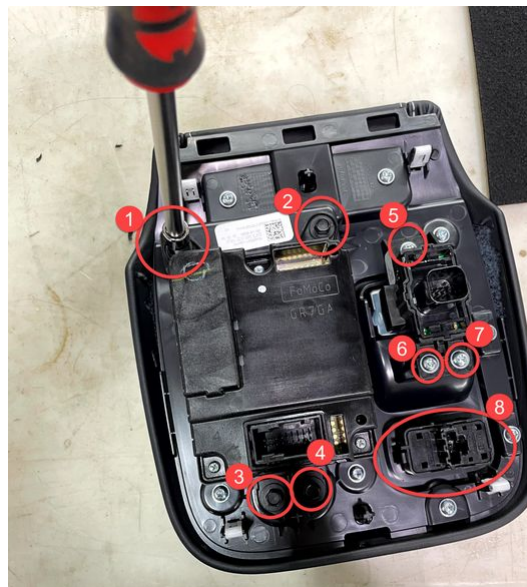


9

1. Retirer le module de transmission en retirant les vis 1-4.
2. Retirer le module de frein de stationnement en retirant les vis 5-7.
3. Retirer le module d'avertisseur (*hazard*) en le dépliant.



Ces modules seront réinstallés plus tard sur les plaques respectives fournies avec la console.



10

Retirer le module de recharge sans-fil et le déconnecter.



11

Déconnecter le module USB et le retirer en le déclinçant.



12

1. Retirer le panneau du haut de la console en utilisant un outil d'extraction en plastique.
2. Déclipser l'attache au fond de la console, sous le panneau retiré.



13

Déconnecter le capteur de clé situé sous le panneau retiré à l'étape précédente et utiliser un embout TX15 pour le retirer.



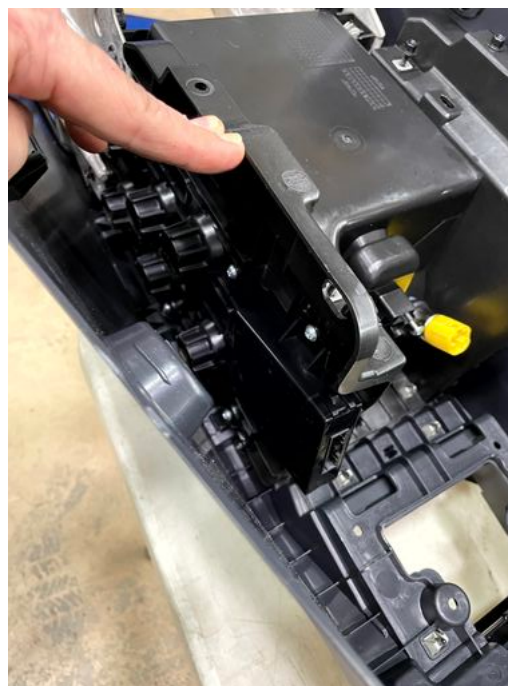
14

Pour retirer le module arrière situé du côté passager, derrière la console, retirer les vis comme sur les photos.



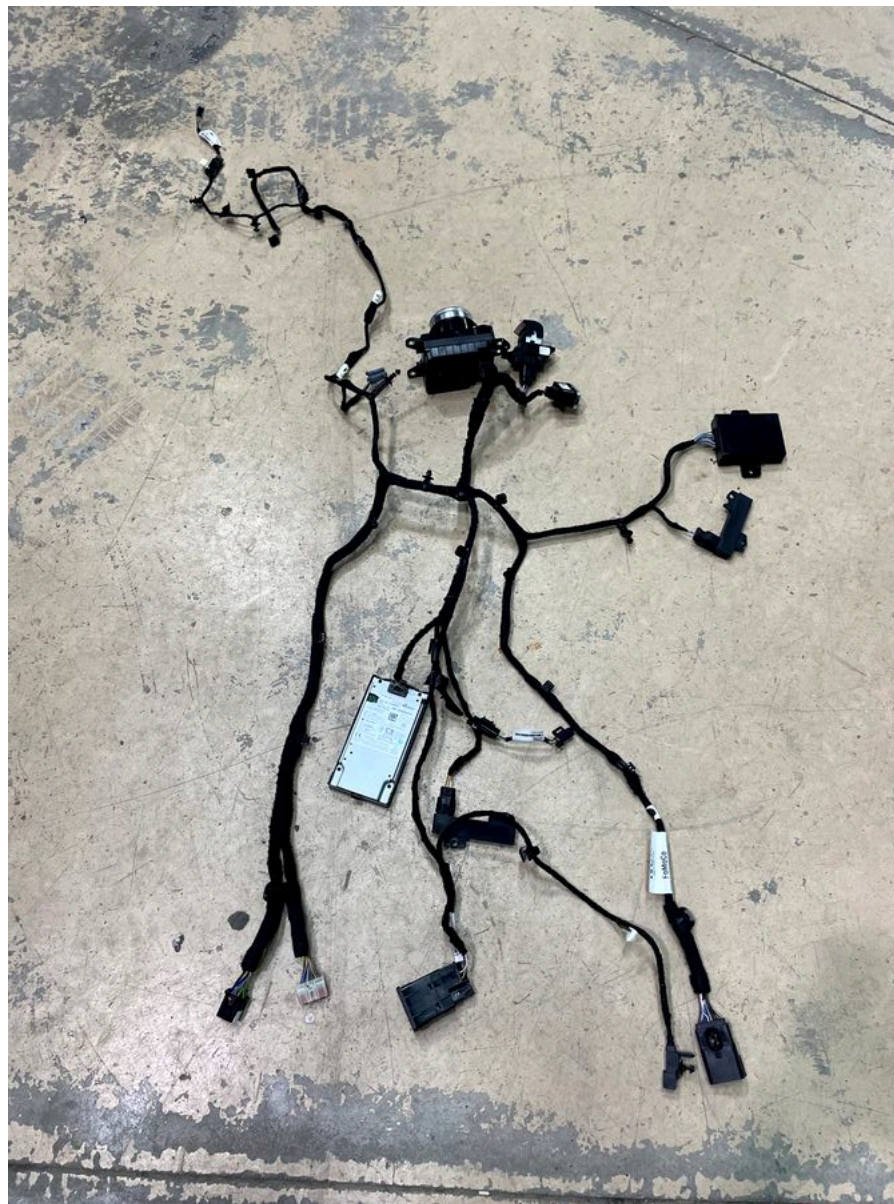
15

1. Déconnecter le module.
2. Le retirer en enlevant ses 2 vis.



16

1. Connecter les modules retirés sur le harnais.
2. Remettre les vis retirées de la console d'origine s'il est prévu de la réinstaller pour remettre le véhicule à son état d'origine.



5.4 Désinstallation de la banquette d'origine

1

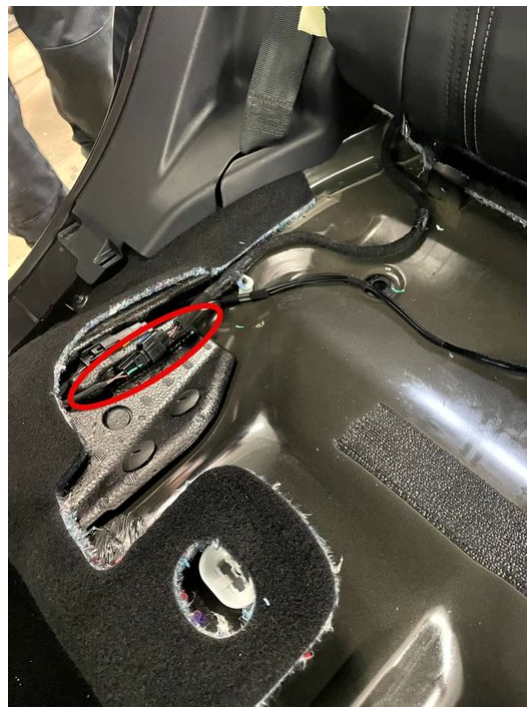
Retirer le coussin de l'assise du banc en la tirant vers le haut pour la désengager, de chaque côté.



2

Déconnecter les 3 connecteurs des dossiers de siège.

Retirer les attaches qui sécurisent le câble.



3

Désengager le côté extérieur du dossier de siège (tirer vers le haut vis-à-vis l'articulation extérieure).

Retirer la tige de l'autre côté puis mettre le dossier de côté.



4

Répéter l'opération de l'autre côté.



5

À l'aide d'une douille Torx T50, retirer les ancrages pour siège de bébé.



6 INSTALLATION

1

Retirer les boucles de ceinture d'origine.

- ✓ Conserver les vis car elles seront utilisées à l'étape 3 pour installer le nouveau support de ceinture de sécurité (pièce #5).



2

À l'aide d'un outil de coupe rotatif, retirer les 2 tiges filetées.



- 3** Fixer le support de ceinture de sécurité (pièce #5) à l'aide des vis retirées à l'étape 1.

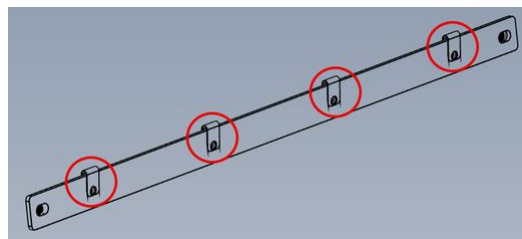
✓ Il est recommandé de refixer les boucles de ceinture retirées à l'étape 1 avec ces même vis.



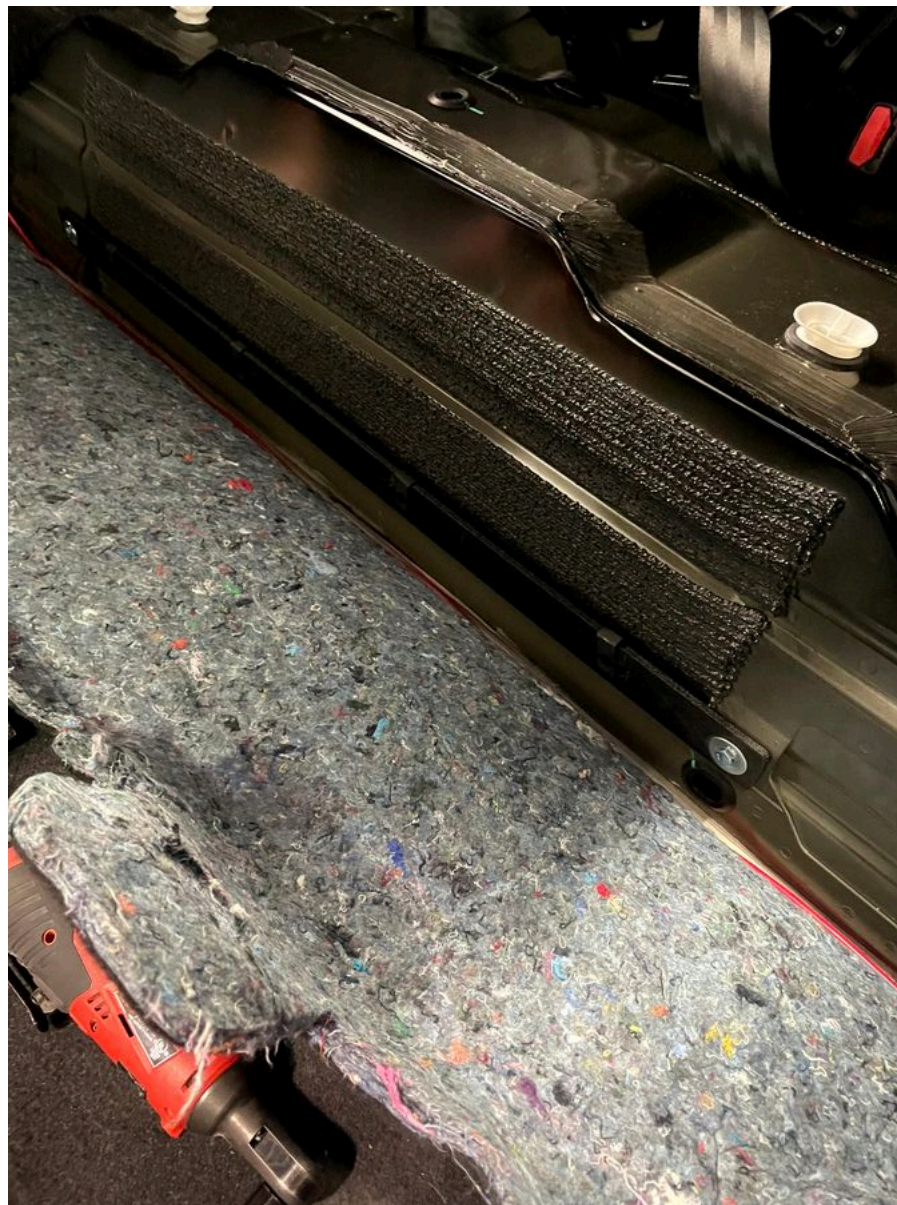
- 4** Découper et retirer la rembourrure des dossiers.



- 5** Insérer 4 écrous à clipser (item #Q12) sur la plaque de montage de la banquette (pièce #1) et 2 écrous à clipser (item #Q11) comme sur les photos.



- 6** Fixer la plaque de montage de la banquette sur le véhicule en utilisant 2 vis (item #Q9) et 2 rondelles (item #Q7).



7

Remettre le tapis dans sa position originale et percer dedans 4 trous alignés avec les écrous à clipser.



8

- Utiliser un emporte-pièce d'au moins 1-3/8" pour exposer l'écrou de la ceinture d'origine, de chaque côté du véhicule.
- Dévisser la ceinture d'origine et la sécuriser dans le véhicule pour éviter les bruits indésirables.
- Fixer les nouvelles boucles d'attache au plancher (pièce #17).



9

- Insérer la banquette dans le véhicule en passant par l'une des portes avant.



Prendre soin de ne pas frotter les garnitures du véhicule pour ne pas les abîmer.

- Passer les ancrages des ceintures par les œillets (pièce #3) percés dans la banquette.
- Fixer les œillets et leurs plaques de retenue (pièces #3 et 4) à l'aide de 8 vis (item #Q8).

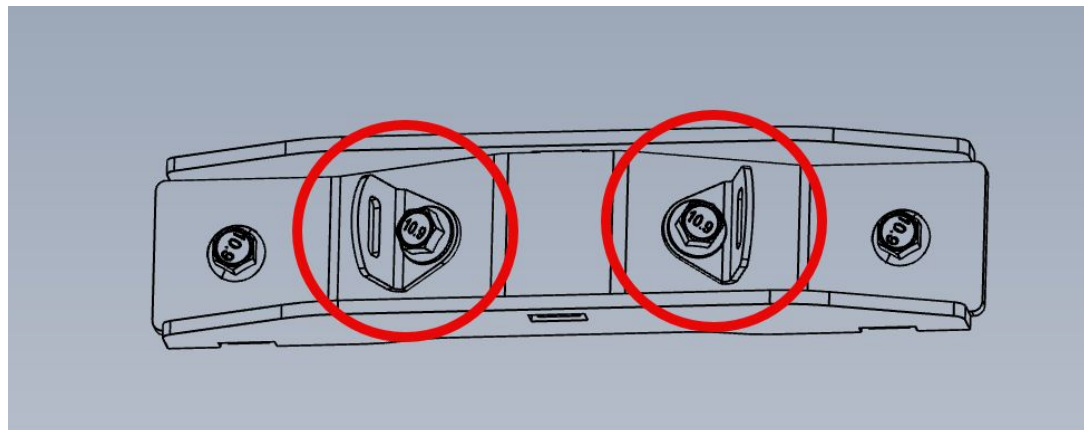


10

Fixer les sangles sous la banquette sur le support de ceinture de sécurité (pièce #5) à l'aide de 2 vis (item #Q13).



S'assurer que les sangles ne sont pas torsadées.



11

Fixer le bas de la banquette en utilisant
4 vis (item #Q9) et 4 rondelles (item #Q7).



12

Fixer le haut de la banquette à la cloison arrière en utilisant les 7 vis, rondelles et 5 écrous (cercles rouges et jaunes) fournies avec cette cloison (KMN-CLOIA-SIM-FME21A).



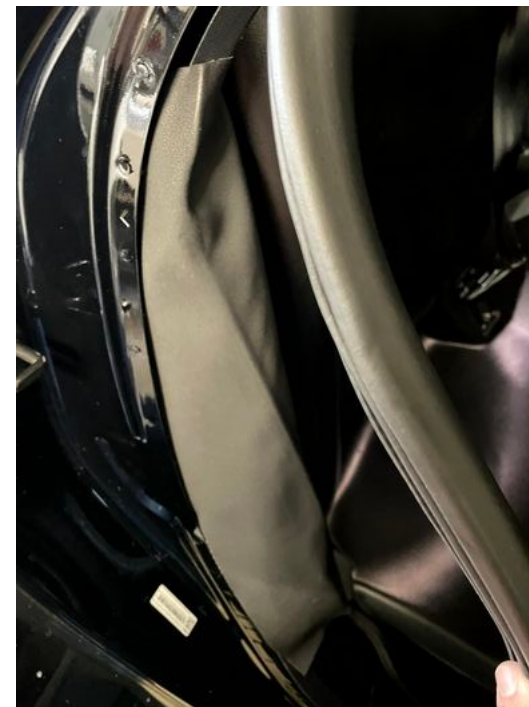
Voir :

- KMN-CLOIA-SIM-FME21A
Manuel d'installation
 - Installation
 - Méthode 2 : Véhicule
avec banquette
moulée
 - Étape 3



13

Retirer le joint d'étanchéité de la porte puis glisser la housse de coussin gonflable (pièce #6) derrière la garniture au maximum.



14

- Remettre en place le joint d'étanchéité en tendant au maximum la toile de la housse.
- Répéter l'opération de l'autre côté.

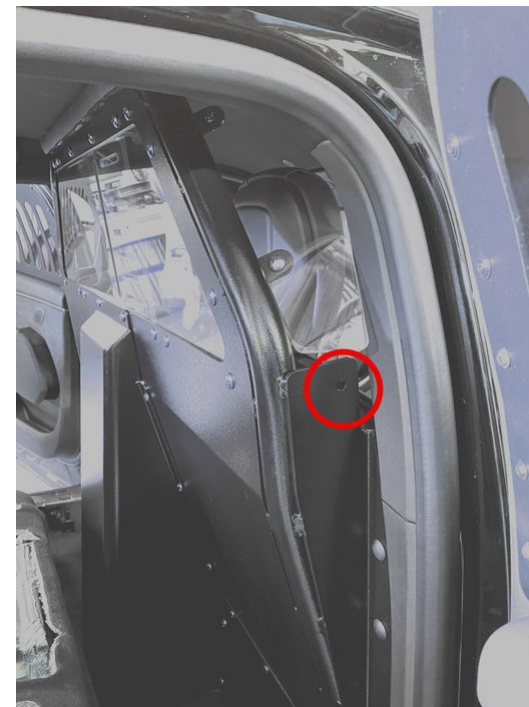
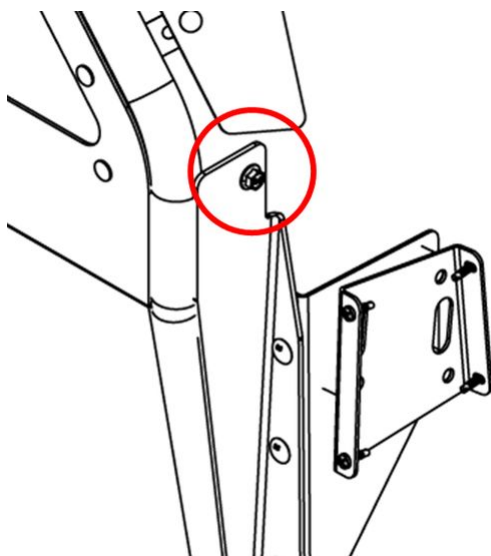


15

Utiliser une vis et écrou pour fixer la boucle d'attache de la ceinture (pièce #16) à l'ancrage prévu sur la cloison prisonnier.



Les vis et écrous à utiliser sont préinstallées sur la cloison prisonnier.



7 ASSISTANCE TECHNIQUE

Les systèmes Cyberkar®

Adresse postale :	3026, rue Anderson, bureau 202 Terrebonne (Québec) J6Y 1W1 Canada
-------------------	---

Téléphone (sans frais) :	1-855-951-3080
--------------------------	----------------

Équipe d'assistance technique

Heures d'ouverture :	Du lundi au vendredi, de 8:00 à 17:00 (EST)
----------------------	---

Demande urgente :	Le courriel est utilisé pour toute demande urgente à l'extérieur des heures d'ouverture.
-------------------	--

Courriel :	support@cyberkar.com
------------	----------------------



Manuel d'installation (rév. 6)

© Tous droits réservés, Les systèmes Cyberkar®, 2023

www.kommanderbycyberkar.com/fr/

Banquette arrière moulée

Ford Mach-E 2021+

KMN-BANC-FME21A